

2.5. REGULAMENTUL DE FUNCȚIONARE A PARTENERIATULUI INTERINSTITUȚIONAL PENTRU DEZVOLTAREA DURABILĂ INTEGRATĂ A MUNICIPIULUI TURDA, 2017-2023-2030

Versiunea mai, 2017

CAPITOLUL I – DISPOZIȚII GENERALE

Art. 1. Parteneriatul Interinstituțional pentru dezvoltarea durabilă integrată a Municipiului Turda este un organism cu caracter obștesc, constituit la nivelul Municipiului Turda, care asigură cooperarea orizontală și coordonarea demersurilor sectoriale potrivit unei strategii comune de dezvoltare a municipiului, cu implicarea și responsabilizarea tuturor actorilor relevanți: sectorul public, societatea civilă, mediul de afaceri. Procesul este coordonat și facilitat de administrația municipiului, potrivit responsabilităților ce îi revin prin lege.

Art. 2. Constituirea Parteneriatului Interinstituțional are ca scop realizarea unei bune informări publice, a circulației datelor și a unei consultări pertinente într-un cadru organizat, în legătură cu nevoile și prioritățile specifice identificate de către cetățeni, autoritățile publice locale, sectorul privat, consultanți etc., ca fiind de interes pentru dezvoltarea sustenabilă integrată a Municipiului Turda în domeniile dezvoltării socio-economice, locuirii, serviciilor publice, managementului terenurilor, patrimoniului natural și cultural, turismului, calității mediului și cooperării teritoriale. Principalele aspecte luate în considerare la nivelul Municipiului Turda sunt:

- a. Asigurarea bazelor de date actualizate;
- b. Comunicarea și schimbul de date între partenerii sectoriali în scopuri comune;
- c. Coordonarea procesului de actualizare a strategiei și a politicilor privind Municipiul Turda, potrivit necesităților;
- d. Asigurarea transparenței și abordării integrate, teritoriale, în planificarea, implementarea și monitorizarea strategiei cu instrumentele validate de lege;
- e. Implementarea strategiei de dezvoltare durabilă a Municipiului Turda;
- f. Catalizarea configurării structurilor de dezvoltare privind cele cinci obiective strategice de dezvoltare pentru perioada 2017-2023-2030;
- g. Administrarea cooperării între acestea și structurile existente (din categoriile ADI, CUA, GAL, clusterul de turism, ONG-uri etc);
- h. Luarea deciziilor pe baze tehnice transparente și în mod integrat, interinstituțional;
- i. Coordonarea interinstituțională a măsurilor și intervențiilor, pe baze strategice comun acordate, în vederea asigurării sinergiei și maximizării impactului pe etape de implementare;
- j. Prioritizarea măsurilor și intervențiilor conform cu prevederile strategiei și planurilor de dezvoltare integrate (PUG, PATJ, PMUD etc) în profil teritorial;
- k. Monitorizarea, evaluarea, actualizarea strategiei și politicilor de dezvoltare;
- l. Configurarea structurilor și viabilizarea instrumentelor care asigură implicarea cetățenilor Municipiului Turda în toate etapele acestui proces.

Art. 3. Principalele activități ale Parteneriatului Interinstituțional sunt:

a. Asigurarea informării și participării active a actorilor relevanți în procesul de actualizare, implementare și monitorizare a strategiei și politicilor publice privind dezvoltarea Municipiului Turda:

- Corelarea evoluției strategiei cu sistemul de informare a cetățenilor;
- Încurajarea participării active a principalilor actori în dezvoltarea, implementarea, monitorizarea și evaluarea strategiei și politicilor publice, a rezultatelor și impactului acestora;

- Dezvoltarea platformei informatice în cadrul portalului municipiului (la început în forma incipientă de bibliotecă de documente, adăugând ulterior module de consultare) în vederea stimulării participării actorilor relevanți la elaborarea strategiei și politicilor de dezvoltare privind Municipiul Turda;

b. Asigurarea circulației datelor actualizate în vederea fundamentării și actualizării corecte a strategiei și politicilor de dezvoltare integrată a Municipiului Turda:

- Integrarea Strategiei cu Planul Urbanistic General, Planul de Mobilitate Urbană Durabilă și prevederile documentelor strategice sectoriale;
- Asigurarea datelor actualizate necesare aferente planurilor de dezvoltare, structurate în sisteme coerente (ex: GIS etc);
- Asigurarea unui sistem informatic integrat de stocare, actualizare și de circulație a datelor necesare la nivelul întregului municipiu și la nivelul CUA;
- Asigurarea funcționării platformei informatice pentru actualizarea strategiei;

c. Coordonarea procesului de actualizare, implementare și monitorizare a implementării strategiei și politicilor de dezvoltare privind Municipiul Turda:

- Asigurarea participării entităților instituționale implicate la nivel de decizie, în cadrul Parteneriatului Interinstituțional;
- Asigurarea studiilor de fundamentare, planurilor sectoriale, Planului Urbanistic General al Municipiului Turda și Planului de Amenajare a Teritoriului Comunității Urbane Arieș care ilustrează și validează aspectele strategice de interes comun și o pot transfera, în componentele relevante, în cadrul planurilor locale;
- Asigurarea participării entităților instituționale implicate la nivel de execuție, în cadrul Parteneriatului Interinstituțional;
- Organizarea procesului de luare a deciziei privind implementarea strategiei și politicilor pe baze tehnice, transparente, utilizând instrumente agreate în comun;
- Coordonarea orizontală la nivelul instituțiilor implicate a implementării deciziilor strategice luate în cadrul Parteneriatului Interinstituțional;
- Monitorizarea și evaluarea impactului implementării strategiei și politicilor de dezvoltare;
- Asigurarea sistemului de raportare către comunitatea Municipiului Turda;
- Actualizarea strategiei de dezvoltare durabilă integrată a Municipiului Turda.

d. Promovarea strategiei și a politicilor de dezvoltare privind Municipiul Turda:

- La nivelul societății civile și a actorilor instituționali relevanți, în vederea consolidării și eficientizării cooperării pentru dezvoltarea Municipiului Turda, pentru regenerarea mândriei locale, zonale;
- La nivelul Comunității Urbane Arieș, în vederea promovării parteneriatului important pentru sistemul teritorial de coridoare de dezvoltare (Cluj-Napoca, Turda, Câmpia Turzii, cu relații spre: Oradea, Brașov, Sibiu, Târgu Mureș etc);
- La nivelurile județean, regional și național, în vederea dezvoltării poziției și rolului în teritoriu, atât în beneficiul prosperității Municipiului Turda cât și pentru consolidarea economiei județene, regionale și naționale;
- Promovarea în cercurile politice, economice și sociale a necesității și avantajelor participării în procesul de elaborare și implementare a politicilor publice și strategiei;
- Promovarea obiectivelor, programelor și proiectelor-cheie către finanțatori.

CAPITOLUL II – STRUCTURA PARTENERIATULUI INTERINSTITUȚIONAL

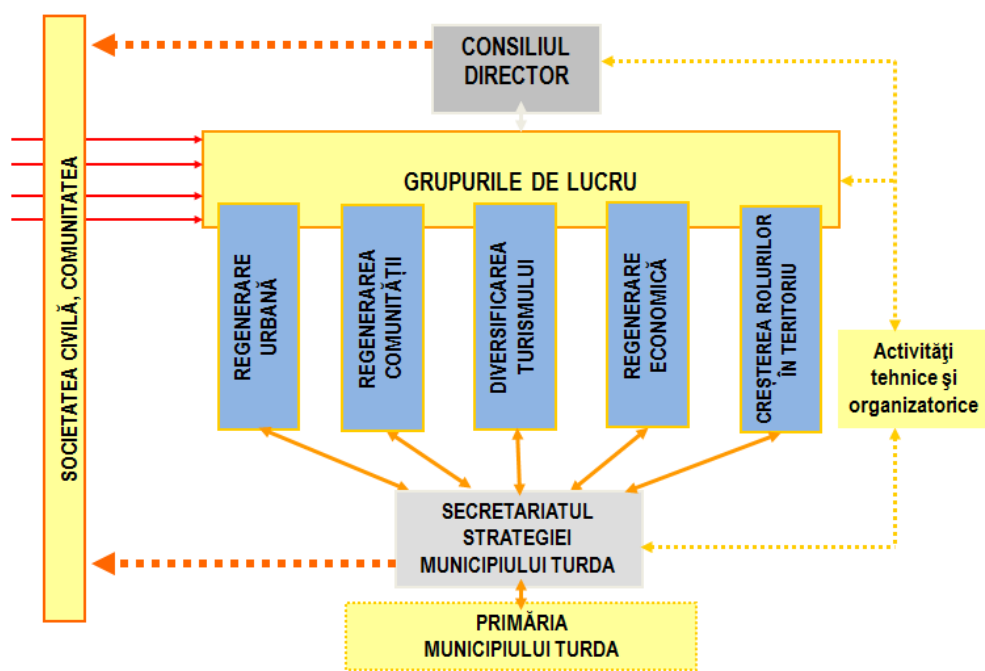
Parteneriatul Interinstituțional pentru dezvoltarea durabilă a Municipiului Turda are în exclusivitate un rol consultativ pentru Consiliul Director și membrii parteneriatului.

Art. 4. Activitatea în cadrul Parteneriatului Interinstituțional pentru dezvoltarea durabilă a Municipiului Turda face parte din responsabilitatea coroborării activităților sectoriale în vederea dezvoltării municipiului iar membrii acestuia nebeneficiind de nici un fel de retribuție sau facilități.

Art. 5. Membrii Parteneriatului Interinstituțional pentru dezvoltarea durabilă a Municipiului Turda participă la dezbateri pe teme stabilite și pot propune măsuri și recomandări de rezolvare, punându-și la dispoziție, în beneficiul comunității Turda, experiența și cunoștințele.

CAPITOLUL III – MOD DE ORGANIZARE

Art. 6. Parteneriatul Interinstituțional pentru dezvoltarea durabilă integrată a Municipiului Turda se formează în vederea asigurării unui sistem integrat și transparent de consultare și decizie privind planurile de dezvoltare a Municipiului Turda și implementarea acestora. Structura acestui sistem este figurată în schema de mai jos:



Structura de organizare a Parteneriatului Interinstituțional

Art. 7. Parteneriatul Interinstituțional pentru dezvoltarea durabilă integrată a Municipiului Turda este format din reprezentanți ai autorităților publice locale de pe teritoriul Municipiului Turda, instituțiilor deconcentrate, instituțiilor subordonate consiliului local, instituțiilor publice din domeniile relevante, operatorilor de servicii comunitare de utilități publice locale și județene, furnizorilor de servicii sociale, organizațiilor sectorului privat, asociațiilor de dezvoltare intercomunitară, asociațiilor, fundațiilor și federațiilor de utilitate publică, comunității locale, partidelor politice de la nivelul Municipiului Turda, implicate în dezvoltarea acestuia sub aspectele strategice asumate și organizat în:

- a. **Consiliul Director al Parteneriatului**, format din entitățile relevante pentru dezvoltarea durabilă a Municipiului Turda, din sectoarele public, privat, societate civilă, la nivel de factori de decizie;
- b. **Grupurile de Lucru**, alcătuite din reprezentanți ai entităților partenere, la nivel tehnic, precum și reprezentanți ai consiliului local. Grupurile de Lucru sunt structurate potrivit obiectivelor și/sau politicilor de dezvoltare privind Municipiul Turda. Cele **cinci obiective strategice specifice** care constituie subiectele Grupurilor de Lucru sunt, conform strategiei, următoarele: **OS1. Turda se reinventează, *Politica Publică de Regenerare Urbană*; OS2. În Turda, toată lumea e Acasă, *Politica Publică de Regenerare a Comunității*; OS3. Turda – centrul unei experiențe unice, *Politica Publică de Diversificare și Sofisticare a Turismului*; OS4. Turda face Tradiția – Competitivă, *Politica Publică de Regenerare Economică*; OS5. Turda contează în dezvoltarea teritoriului, *Politica Publică privind afirmarea rolului teritorial al municipiului la nivelurile județean, regional, național*.**
- c. **Unitatea de Administrare a Strategiei** alcătuită dintr-un grup de specialiști la nivel executiv, nominalizați de către conducerea Municipiului Turda, în cadrul structurii existente.

Art. 8. Componenta nominală a Parteneriatului Interinstituțional pentru dezvoltarea durabilă integrată a Municipiului Turda se stabilește prin răspunsul la invitația adresată de către Primarul Municipiului Turda reprezentanților marcanți ai societății civile, ai mediului de afaceri, instituțiilor locale și județene și instituțiilor publice județene și regionale din cadrul parteneriatelor relevante pentru elaborarea strategiei de dezvoltare a municipiului. Este necesară atât participarea factorilor de decizie cât și participarea experților din toate aceste sectoare. În componența nominală intră reprezentanții instituțiilor care au răspuns la invitația Primarului Municipiului Turda și s-au implicat în proces.

Art 9. Componenta nominală, stabilită prin Dispoziție de Primar al Municipiului Turda, poate suferi ulterior modificări în funcție de gradul de participare și respectiv de hotărârea unilaterală de a nu mai face parte din organism.

Art. 10. Consiliul Director al Parteneriatului este format din entitățile relevante pentru dezvoltarea durabilă a Municipiului Turda din sectoarele public, privat, societate civilă, la nivel de factori de decizie ai entităților care au în responsabilitate aspectele principale ale dezvoltării Municipiului Turda: administrație publică, dezvoltare regională, accesibilitatea fizică și transport, utilități și servicii publice, învățământ, sector academic, sănătate, sector cercetare, inovare, dezvoltare, cultură și culte, sport și tineret, turism, dezvoltare economică, mediul înconjurător, mijloace de comunicare în masă, organizații catalizator etc.

Membrii componenței ai Consiliului Director dețin poziții egale în cadrul Consiliului.

Consiliul Director lucrează în întâlniri trimestriale. Întâlnirile Consiliului Director sunt conduse de către Primarul Municipiului Turda sau de către o persoană desemnată de Primarul Municipiului.

Principalele responsabilități ale Consiliului Director sunt:

- a. Dezbate temele strategice privind dezvoltarea Municipiului Turda;

- b. Asigură implicarea, prin instrumente specifice și mobilizând resurse aferente, actorilor relevanți și a societății civile în proces;
- c. Asigură furnizarea de date actualizate pentru baza de date a strategiei potrivit unui program agreat în comun;
- d. Asigură elaborarea coordonată a studiilor de fundamentare și planurilor sectoriale relevante pentru strategie, precum și a Planului General de Urbanism al municipiului;
- e. Analizează rapoartele tehnice (privind stadiul planificării strategiei, scenariile, prioritizarea proiectelor, transpunerea în planul/planurile de urbanism, monitorizarea implementării, actualizarea planului de implementare etc.) în procesul de elaborare, implementare, monitorizare și actualizare a strategiei;
- f. Lucrează cu Grupurile de Lucru și Unitatea de Administrare a Strategiei;
- g. Promovează transparent, pe orizontală și verticală, strategia și proiectele prioritare partenerilor, autorităților, investitorilor și finanțatorilor;
- h. Decide asupra strategiei, politicilor, priorităților comune privind rezolvarea problemelor și urmărirea obiectivelor de dezvoltare ale Municipiului Turda;
- i. Asigură transferul prevederilor strategice în documentele de planificare sectorială și locală (în cazul CUA) de care răspund;
- j. Utilizează sistemul de fundamentare tehnică a deciziilor, sistemul de monitorizare a implementării și sistemul de raportare a stării teritoriului municipiului.

Art. 11. Grupurile de Lucru sunt alcătuite din reprezentanți ai entităților relevante pentru dezvoltarea Municipiului Turda, la nivel tehnic: administrație publică, dezvoltare regională, accesibilitate fizică și transport, utilități și servicii publice, învățământ, sector academic, sănătate, sector cercetare, inovare, dezvoltare, cultură și culte, sport și tineret, dezvoltare economică, mediul înconjurător, mijloace de comunicare în masă, precum și reprezentanți ai Consiliilor Locale.

Fiecare Grup de Lucru are un președinte. Membrii au poziții egale în cadrul Grupurilor de Lucru.

Grupurile de Lucru sunt structurate potrivit domeniilor, obiectivelor și/sau politicilor publice menite să implementeze strategia de dezvoltare a Municipiului Turda. Fiecare grup are un **facilitator** și un **raportor** desemnați din rândul membrilor componenți.

Grupurile de Lucru funcționează în întâlniri trimestriale și/sau programate potrivit nevoilor identificate, atât **în plen** cât și **pe grupe**. Întâlnirile plenului sunt conduse de către președinte. Întâlnirile grupelor sunt conduse de către facilitatorii de grupe.

La întâlnirile Grupurilor de Lucru, în funcție de temă, participă persoanele desemnate de Primarul Municipiului Turda, persoane care asigură coordonarea sectorului de activitate de care ține tema supusă dezbaterii. La întâlniri pot participa reprezentanți ai instituțiilor, experți solicitați în vederea clarificării unor aspecte de specialitate etc. De asemenea, pot participa cetățeni.

Principalele responsabilități ale Grupurilor de lucru sunt:

- a. Asigură mobilizarea datelor pentru structurarea bazei de date actualizate privind strategia de dezvoltare a Municipiului Turda, la Unitatea de Administrare a Strategiei;
- b. Asigură participarea activă a actorilor relevanți în procesul de elaborare, implementare și monitorizare a strategiei și politicilor de dezvoltare ale Municipiului Turda;

- c. Monitorizează din perspectivă tehnică elaborarea coordonată a studiilor de fundamentare și planurilor sectoriale relevante pentru strategie, precum și a planului de amenajare a teritoriului municipiului;
- d. Transferă prevederile strategice în documentele de planificare sectorială și locală (CUA) de care răspund;
- e. Contribuie ca entitate consultativă Interinstituțională de specialitate în procesul de elaborare/ programare/ actualizare, implementare, monitorizare și pilotare a implementării strategiei și politicilor de dezvoltare a Municipiului Turda;
- f. Prin reprezentanți desemnați cu expertiză relevantă în domeniu, contribuie în procesele de selectare și prioritizare a proiectelor în cadrul planului de implementare a strategiei;
- g. Contribuie în procesul de consultare și implicare a societății civile;
- h. Conlucrează cu Unitatea de Administrare a Strategiei;
- i. Grupurile de Lucru raportează plenului Grupurilor de Lucru;
- j. Grupurile de Lucru prezintă concluziile întâlnirilor, prin Președintele grupului, Consiliului Director al Parteneriatului;
- k. Contribuie la promovarea strategiei și politicilor de dezvoltare privind Municipiul Turda.

Art. 12. Unitatea de Administrare a Strategiei (UAS) activează în cadrul Primăriei Municipiului Turda, și este alcătuită dintr-un grup de specialiști la nivelul tehnic nominalizați prin Dispoziție a Primarul Municipiului Turda.

Principalele aspecte pe care le asigură/ administrează Unitatea de Administrare a Strategiei în legătură cu strategia municipiului:

- a. Administrarea implementării strategiei, pe baza obiectivelor, politicilor, programelor și Planului de Acțiune;
- b. Monitorizarea elaborării documentațiilor sectoriale și locale de fundamentare și de planificare relevante;
- c. Planificarea dezvoltării strategice a municipiului;
- d. Planificarea spațială a dezvoltării municipiului, ca document integrator și de validare a strategiei municipiului;
- e. Evidențierea cartografică, descrierea și detalierea proiectelor la nivelul teritoriului municipiului; corelarea acestora cu planul de amenajare a teritoriului, planurile urbanistice și cele sectoriale, în cazul proiectelor de interes teritorial și de relevanță intersectorială;
- f. Monitorizarea transferului prevederilor strategiei în documentele sectoriale și locale (CUA) de planificare a dezvoltării;
- g. Promovarea către nivelurile județean și regional a proiectelor relevante, reprezentarea și susținerea intereselor municipiului/ CUA în cadrul structurilor de planificare relevante;
- h. Planificarea/ prioritizarea/ coordonarea în elaborarea proiectelor pentru implementarea strategiei;
- i. Monitorizarea implementării, elaborarea și prezentarea către Consiliul Director a rapoartelor de monitorizare și evaluare, ca fundament pentru luarea deciziilor;
- j. Constituirea, actualizarea și funcționarea bazei de date teritoriale, a sistemelor de monitorizare, evaluare și control a implementării strategiei;
- k. Asistarea Grupurilor de Lucru și a Consiliului Director în actualizarea strategiei și fundamentarea tehnică a deciziilor privind prioritățile strategice de dezvoltare;
- l. Cooperarea cu structurile asociative (ADI, CUA, GAL, clustere, ONG-uri) privind obiectivele strategice de dezvoltare;
- m. Promovarea potențialului municipiului;

- n. Elaborarea Rapoartelor anuale privind Starea social-economică și de mediu a Municipiului Turda.

Unitatea de Administrare a Strategiei are rol de unitate de management în cadrul Parteneriatului Interinstituțional, are întâlniri lunare de management al strategiei și participă la întâlnirile structurilor de lucru ale Parteneriatului. Președinții Grupurilor de Lucru fac parte din cadrul Unității de Administrare a Strategiei.

Principalele responsabilități ale Unității de Administrare a Strategiei **în legătură cu funcționarea Parteneriatului sunt:**

- a. Organizarea activităților Parteneriatului Interinstituțional pentru dezvoltarea durabilă a Municipiului Turda în procesul de elaborare și implementare a strategiei de dezvoltare;
- b. Reflectarea obiectivă a procesului și a contribuțiilor specifice din partea principalilor actori;
- c. Managementul activităților privind platforma informatică aferentă strategiei;
- d. Planificarea activităților specifice, reuniuni și evenimente;
- e. Conducerea ședințelor Grupurilor de Lucru prin președinții desemnați;
- f. Asigurarea suportului logistic necesar pentru grupurile de lucru;
- g. Asigurarea unei comunicări eficiente;
- h. Asigurarea respectării planurilor de acțiune;
- i. Desfășurarea activităților de secretariat legate de principalele domenii de responsabilitate, organizarea materialelor, informațiilor, activităților;
- j. Informarea Consiliului Director al Parteneriatului și Grupurilor de Lucru.

Art. 13. Formalizarea funcționării Parteneriatului Interinstituțional pentru dezvoltarea durabilă a Municipiului Turda se face prin semnarea unei Declarații Comune și adoptarea prezentei propuneri de Regulament prin HCL. Parteneriatul poate înființa comitete pe domenii de dezvoltare, cu regulamente proprii, care să dezbate problemele specifice, în cazul în care acest lucru devine necesar.

CAPITOLUL IV – REGULI DE FUNCȚIONARE

Art. 14. Funcționarea Parteneriatului Interinstituțional pentru dezvoltarea durabilă a Municipiului Turda are loc pe baza exercitării responsabilităților descrise în capitolul anterior, în întâlniri de lucru, activități administrative și de secretariat.

Art. 15. Subiectele de dezbateri ale Parteneriatului sunt aspectele relevante privind elaborarea/actualizarea, implementarea și monitorizarea-pilotarea Strategiei de dezvoltare durabilă integrată a Municipiului Turda:

- a. Domeniile relevante ale acestora, cum sunt: urbanismul, amenajarea teritoriului, protecția mediului, societate civilă etc. sau teme vizând domeniile: edilitar, gospodăresc, asistență socială, sănătate, piața forței de muncă, educație, sănătate, egalitate de șanse, ordine și liniște publică, urbanism, sport, turism, cultură, buget-finanțe, funcționarea serviciilor publice, serviciile publice furnizate pe teritoriul Municipiului Turda - alimentarea cu apă, canalizarea, alimentarea cu energie termică, transportul în comun, salubritatea etc., dezvoltarea economică;
- b. Viziunea, obiectivele, politicile, programele și proiectele;

- c. Planul General de Urbanism al Municipiului Turda, documentul de validare a strategiei;
- d. Lista negociată a proiectelor prioritare;
- e. Modalitățile de implementare, alocarea resurselor, asigurarea impactului integrat și maximizat al implementării;
- f. Sistemele de monitorizare, evaluare și control al implementării;
- g. Asigurarea transparenței decizionale.

În legătură cu toate aceste aspecte, procesul de planificare strategică și fundamentare tehnică este localizat la nivelul Grupurilor de Lucru; documentele rezultate sunt prezentate spre dezbateri și decizie Consiliului Director al Parteneriatului. Unitatea de Administrare a Strategiei funcționează ca manager al procesului.

Art. 16. Pot participa la întâlnirile Grupurilor de Lucru, în funcție de subiectul supus dezbaterii: cetățeni și reprezentanți ai instituțiilor cu abilitare în domeniu, orice alți specialiști în domeniul supus dezbaterilor, persoane desemnate de Primarul Municipiului Turda și membrii parteneriatului, de facilitatorii grupului care asigură coordonarea sectorului de activitate/obiectivului strategic de care ține tema supusă dezbaterii.

Art. 17. Activitatea curentă a Parteneriatului Interinstituțional se concretizează în: rapoarte, declarații, constatări, analize, propuneri, sugestii etc., sinteze disponibile tuturor celor interesați (elaborate de Unitatea de Administrare a Strategiei). După fiecare întâlnire a Consiliului Director al Parteneriatului și a Unității de Administrare a Strategiei, aceasta elaborează sinteza/ minuta disponibilă tuturor celor interesați.

Art. 18. Rezultatele activității Parteneriatului Interinstituțional pentru dezvoltarea durabilă a Municipiului Turda sunt prezentate periodic, spre informarea cetățenilor, prin intermediul mijloacelor de comunicare în masă locale/zonale/județene/regionale.

Art. 19. În probleme specifice, Parteneriatul poate consulta alte entități instituționale, specialiști, potrivit nevoilor specifice identificate.

Art. 20. Primăria Municipiului Turda asigură spațiul necesar desfășurării întâlnirilor Parteneriatului Interinstituțional și este punctul de colectare și procesare a tuturor propunerilor venite din partea membrilor grupului.

CAPITOLUL V - MONITORIZARE, EVALUARE ȘI PILOTARE

Art. 21. Monitorizarea, evaluarea și pilotarea sunt organizate și se desfășoară în mod corelat și interdependent. Monitorizarea și evaluarea țin seama de etapele de identificare, formulare a problemei și de cea a alegerii celei mai bune alternative. Pilotarea are rolul aplicării celei mai bune practici de implementare a proiectelor din cadrul strategiei.

Art. 22. Monitorizarea este în responsabilitatea UAS și presupune colectarea periodică și analiza informației privind diversele aspecte ale strategiei, cu scopul de a fundamenta procesul de luare a deciziei de către cei abilitați, asigurând transparența în luarea deciziei și furnizând baza de informație tehnică pentru viitoarele acțiuni de evaluare.

Monitorizarea evoluției implementării strategiei și a planurilor de acțiuni presupune alocarea de resurse (privind: sistemele de colectare, prelucrare, analiză și raportare) și pregătirea specifică (definirea indicatorilor cantitativi și calitativi, corelat cu potențialele surse de colectare/ producere a acestora).

Monitorizarea furnizează informația necesară evaluării. Pentru a putea monitoriza implementarea strategiei și pentru a aprecia performanțele ei în raport cu obiectivele stabilite, este necesară stabilirea unui set de indicatori. Pentru acuratețe este necesară colectarea periodică, sistematică și atentă a datelor din teren (ex: anuală sau după caz). Modalitatea de colectare și corectitudinea datelor sunt importante în condițiile în care monitorizarea activează ca un sistem de avertizare timpurie și poate semnală probleme sau arii care au nevoie de evaluare.

Art. 23. Sistemul de monitorizare al strategiei de dezvoltare urmărește permanent implementarea și asigură posibilitatea intervenției rapide și eficiente în cazul apariției unor eventuale probleme.

Monitorizarea și evaluarea implementării strategiei se efectuează folosind un sistem unic, bazat pe indicatori calitativi și cantitativi, alimentați de date oficiale statistice și/sau date prelucrate și adaptate necesităților specifice, precum și prin observare directă.

Mecanismul de monitorizare include monitorizarea de birou, monitorizarea pe teren, precum și întocmirea rapoartelor de monitorizare:

- **Monitorizarea de birou** – constă în acumularea și examinarea diferitor informații în cadrul ședințelor grupului de monitorizare, audieri ale celor implicați în implementarea strategiei, a diferitor experți în domeniu;
- **Monitorizarea pe teren** – constă în acumularea și verificarea informațiilor prin deplasarea la instituțiile responsabile de implementarea strategiei și, după caz, pe teren, la proiecte;
- **Rapoartele de monitorizare** – prezintă produsul activității grupului de monitorizare și sunt de două tipuri: raportul de monitorizare trimestrial și anual, întocmite în baza informațiilor acumulate din diferite surse, sondaje, cercetări și rapoarte de progres, elaborate de experți naționali, cât și internaționali.

În procesul de monitorizare sunt implicați partenerii reprezentați în cadrul Grupurilor de Lucru prin serviciile și birourile de specialitate care colectează date relevante și le furnizează pentru monitorizarea strategiei.

Art. 24. Sursele de colectare a informațiilor se găsesc la nivelul următoarelor categorii de documente:

- a. Rapoarte trimestriale, prezentate de către instituțiile responsabile, în domeniile specifice de responsabilitate;
- b. Rapoarte trimestriale/anuale ale direcțiilor implicate în implementarea strategiei;
- c. Discuții în cadrul ședințelor grupului de monitorizare;
- d. Pagini web oficiale ale instituțiilor supuse monitorizării;
- e. Rapoarte de monitorizare elaborate de reprezentanți ai societății civile;
- f. Surse mass-media;
- g. Sondaje, cercetări și rapoarte de progres, elaborate atât de către experți naționali, cât și internaționali;
- h. Platforma web de monitorizare centralizată a proiectelor.

Art. 25. Evaluarea Strategiei de dezvoltare durabilă integrată a Municipiului Turda 2017-2023-2030 verifică impactul activităților realizate și măsura în care rezultatele obținute în procesul de implementare răspund obiectivelor strategice stabilite prin strategie; procesul de evaluare are două componente: evaluarea intermediară și evaluarea finală.

Art. 26. Evaluarea intermediară este activitatea de cuantificare a impactului pe care proiectele aflate în implementare îl generează pe parcurs, măsura în care planul evoluează conform planificărilor etc. Evaluarea intermediară se face anual de către grupurile de lucru, pe baza datelor și raportului furnizate către UAS.

Art. 27. Evaluarea intermediară urmărește:

- a. Asigurarea suportului tehnic în luarea deciziilor cu privire la activitățile realizate de implementare a strategiei;
- b. Obținerea informațiilor din toate sursele existente despre ce se desfășoară conform planului de implementare, dacă sunt probleme, care sunt problemele și de ce au survenit;
- c. Îmbunătățirea calității activităților realizate;
- d. Identificarea practicilor de succes, care ar putea fi extinse;
- e. Elaborarea recomandărilor pentru îmbunătățirea strategiei.

Art. 28. Evaluarea finală este activitatea de estimare a impactului generat de implementarea strategiei, prin măsuri și proiecte specifice (potrivit planului de acțiune/ implementare), la finalul perioadei pentru care a fost elaborată strategia. Evaluarea finală se efectuează la încheierea perioadei de derulare a exercițiului bugetar 2017-2023. Raportul de evaluare finală este întocmit de către UAS și este supus aprobării Comitetului Director.

Art. 29. Evaluarea finală urmărește:

- a. Comparația între rezultatele vizate și rezultatele finale și impactul implementării strategiei;
- b. Comparația între resursele investite și rezultatele și impactul obținute;
- c. Asigurarea bazei pentru adaptarea, corectarea, schimbarea unor aspecte ale strategiei viitoare (2030), reactualizarea acesteia potrivit noilor perspective;
- d. Asumarea și integrarea exemplelor de succes și a lecțiilor în strategia reactualizată;
- e. Identificarea practicilor de succes, care ar putea fi extinse;
- f. Elaborarea recomandărilor pentru actualizarea/ elaborarea strategiei viitoare.

Art. 30. Bazele de date și managementul inteligent al dezvoltării. Municipiul își calibrează dezvoltarea potrivit potențialului propriu, racordarea la tendințele globale și regionale, la dinamica diverselor fenomene demografice, economice, politice, de mediu etc., ținând spre o dezvoltare sustenabilă care implică angajarea tuturor partenerilor, articularea și eficientizarea utilizării resurselor. Pentru a acționa în acest mod sunt necesare următoarele:

- a. Configurarea sistemelor de baze de date interconectate și actualizate periodic;
- b. Cooperarea foarte bună între partenerii și utilizatorii acestor sisteme;
- c. Înțelegerea fundamentării tehnice a strategiei și a actului decizional în dezvoltarea urbană și a teritoriului aferent, în toate aspectele sale;
- d. Sistemul și setul de proceduri de asistare a actului de decizie prin furnizarea fundamentării tehnice necesare.

Experiența demonstrează că evaluarea strategiilor și politicilor de dezvoltare regională nu se poate realiza printr-un singur organism complex de monitorizare. Dinamica implementării proiectelor

finanțate cu fonduri europene a condus și la sisteme de monitorizare flexibile, cum sunt Observatoarele Spațiale Europene (ESPON). La nivel local sunt necesare bazele de date actualizate care să poată genera situații sub formă de indicatori, de hărți etc., rapoarte de evaluare a tendințelor și problemelor în dezvoltare, impactului unor măsuri și politici, atât pentru sprijinirea diverșilor factori implicați cât și pentru asigurarea transparenței actului decizional.

Art. 31. Managementul inteligent al strategiei de dezvoltare durabilă integrată a Municipiului Turda 2017-2023-2030 presupune cooperarea cu structurile de management aferente implementării diverselor strategii și planuri existente și care constituie parte a strategiei municipiului, cum sunt: Planul General de Urbanism al Municipiului Turda, Planul de Mobilitate Urbană Durabilă etc.. Implementarea integrată a acestora asigură coeziunea și construirea fundamentelor competitivității Municipiului Turda. Trebuie de asemenea considerate planurile de dezvoltare ale nivelurilor teritoriale relevante pentru dezvoltarea Municipiului Turda: planurile de dezvoltare ale structurilor teritoriale de cooperare (ex: CUA, PAZIA, Zona Metropolitană Cluj), planurile de la nivel județean și teritorial mai larg (Planul de Amenajare a Teritoriului Județului Cluj, Planul de Management al Deșeurilor, Planul de Management al Bazinului Hidrografic Someș-Tisa etc), regional (Ex: Strategia de Dezvoltare a Regiunii Nord-Vest) și național (Ex: Master Planul de Transport).

Art. 32. Managementul implementării Strategiei de dezvoltare durabilă a Municipiului Turda 2017-2023-2030 este asigurat de următoarele structuri:

- a. Primăria Municipiului Turda, prin Direcția de Dezvoltare care va avea în componență Unitatea de Administrare a Strategiei;
- b. Grupurile de Lucru;
- c. Secretariatul Strategiei;
- d. Unitățile de Implementare aferente Proiectelor prioritare;
- e. Structurile consultative.

Art. 33. Structura operațională este responsabilă de următoarele aspecte relevante pentru administrarea Strategiei:

- a. Asigurarea facilitării privind corelarea pe verticală și interdisciplinară a planurilor, măsurilor și proiectelor prin care se vor atinge cele cinci obiective strategice;
- b. Asigurarea corelării orizontale interinstituționale și interdepartamentale privind elaborarea, actualizarea, implementarea strategiei și transferarea acestora în planul/ planurile de urbanism și, acolo unde este cazul, de amenajare a teritoriului;
- c. Asigurarea capacității tehnice privind managementul proiectelor cu finanțare europeană;
- d. Facilitarea structurilor de cooperare la nivelul teritoriului municipiului, în context județean, regional, național, privitor la proiectele de anvergură națională și europeană etc.;
- e. Asigurarea corelării proiectelor într-un plan multianual de investiții privind strategia;
- f. Colectarea și corelarea necesarului de studii de fundamentare și proiecte pentru includerea în planul de achiziții publice;
- g. Facilitarea atragerii finanțărilor, prin informare, servicii contractate de consultanță și/sau reurse umane interne, după caz;
- h. Asigurarea informării și consultării publice privind strategia municipiului;
- i. Administrarea bazelor de date urbane și teritoriale;

- j. Asigurarea monitorizării și evaluării impactului și progreselor în implementare, pe baza utilizării datelor actualizate, repoartelor pe proiecte, urmării pe teren, și raportarea către Consiliul Director al Parteneriatului;
- k. Asigurarea asistenței tehnice necesare privind utilizarea bazelor de date și a planurilor de urbanism și amenajare a teritoriului în procesul de fundamentare a deciziilor aferente implementării strategiei;
- l. Asigurarea actualizării strategiei după cum urmează:
 - l.1. Completări, corecturi și precizări la proiectele existente, fără schimbarea conținutului propunerilor existente aprobate, pe măsura promovării lor spre finanțare. Aceste completări se vor introduce și evidenția într-un document de lucru postat pe portalul Primăriei Municipiului Turda;
 - l.2. Actualizări anuale sau la jumătatea perioadei exercițiului bugetar actual, cu specificarea denumirii proiectelor, a valorii acestora și a perioadei de implementare estimate;
 - l.3. Verificarea/ actualizarea anuală a listelor de proiecte în cadrul obiectivelor strategiei;
 - l.4. Actualizarea strategiei în vederea exercițiului financiar 2021-2027 (inclusiv perspectiva 2030), în anul 2019.

Art. 34. Mecanismul abordării integrate. Municipiul Turda, prin anvergura, funcțiile și rolurile pe care le exercită în teritoriu, trebuie să integreze în strategia dezvoltării o suită de perspective: relația urban-rural (cu comunele vecine), relația rban-urban (cu Municipiul Câmpia Turzii), relația cu Zona Metropolitană Cluj, rolurile în dezvoltarea județului Cluj, rolurile în cadrul rețelei regionale și naționale de poli urbani. Astfel, devin relevante următoarele aspecte și necesități:

- a. Municipiul Turda se bazează pe strategia de dezvoltare în vederea conectării abordărilor locale și a dezvoltării integrate a Municipiului Turda cu structurile de cooperare teritorială din cadrul cărora face parte: Comunitatea Urbană Arieș, GAL-uri, clusterelor etc., precum și la nivelul județean, prin raportarea corectă la planurile de dezvoltare ale Zonei Metropolitane Cluj, ale coridoarelor de dezvoltare naționale. Este posibilă, de asemenea, inițierea colaborării cu Polul Agro-Zootehnic-Industrial Arieș, precum și generarea altor parteneriate, în special în turism.
- b. În același sens, Municipiul Turda face parte din sistemele regional și național de poli urbani și, ca atare, este necesară asigurarea avantajelor pe care municipiul le are din funcționarea în aceste sisteme, precum și asigurarea contribuțiilor municipiului la dezvoltarea regională și națională din această perspectivă. Un exemplu concret îl constituie aderarea la traseele internaționale tematice de turism.
- c. Vor trebui luate măsuri de corelare a planurilor de dezvoltare:
 - la nivelul documentelor care fundamentează: dezvoltarea strategică, dezvoltarea teritorială, pachetele de măsuri și programul de investiții publice aferente;
 - la nivelul domeniilor/sectoarelor care conduc la dezvoltarea rolurilor teritoriale: accesibilitatea fizică, deservirea cu utilități și servicii, locuirea, dezvoltarea economică, regenerarea identitară, calitatea mediului și a vieții etc.;
 - la nivelul entităților instituționale care cooperează în vederea atingerii obiectivelor dezvoltării municipiului;
 - la nivelul sectoarelor implicate în dezvoltarea municipiului: sectorul public, sectorul privat și relațiile urban-rural, respectiv urban-urban ale municipiului;

- din perspectiva structurilor de dezvoltare strategică (relația cu Zona Metropolitană Cluj, situarea pe un coridor național/european de dezvoltare), a relațiilor de cooperare teritorială urban-rural și urban-urban (GAL-urile), a structurilor economice (clusterelor de turism și, posibil, agro-industrial);
- din perspectiva necesității asigurării colaborării pe verticală și orizontală;
- din perspectiva dezvoltării interne a municipiului simultan cu dezvoltarea rolului județean, regional și național al acestuia.

Art. 35. Impactul strategiei se evaluează în legătură cu eficacitatea sa de a răspunde problemelor Municipiului Turda și de a dezvolta structuri de colaborare pentru angajarea comunităților locale în procesele de dezvoltare. Pentru asigurarea impactului durabil al strategiei, abordarea integrată este consolidată printr-un proces de consultare continuă cu entitățile relevante asupra priorităților viitoare, precum și cu beneficiarii proiectelor, implicați în evaluarea succesului proiectelor.

Art. 36. Exercițiul anual de monitorizare și evaluare a strategiei în care sunt implicate, prin grupurile de lucru, entitățile relevante ale municipiului, constituie un proces de formare crucial pentru abilitatea de a gestiona în parteneriat dezvoltarea sustenabilă a acestuia.

Art. 37. Planul de acțiune asigură corelarea permanentă între: înțelegerea contextului (probleme, instituții, resurse), acceptarea inițiativelor și transformarea acestor inițiative în proiecte. Planul de acțiune face operațională strategia municipiului și precizează: proiectele sectoriale definite pe tip de investiție, mărime în unități fizice, amplasament, timp de realizare, resurse necesare etc., asigurând astfel consistența legăturii proiectului cu obiectivele strategice formulate.

Art. 38. Planul de acțiune se bazează pe colaborarea actorilor relevanți în cadrul unui proces de negociere privind ordonarea demersurilor într-o structură logică de implementare. Implementarea Planului de Acțiune este în legătură directă cu structura de implementare a strategiei. Planul de acțiune organizează proiectele identificate potrivit pachetului de criterii asumate de parteneri, ponderate pe baza negocierii, precum:

- a. Succesiunea logică a operațiunilor/ proiectelor care contribuie la rezolvarea unei probleme care frânează dezvoltarea și/sau la atingerea unor ținte de dezvoltare;
- b. Nivelul de necesitate al proiectului în cadrul unei situații pe care o rezolvă;
- c. Parteneriatele funcționale în sprijinul implementării proiectului;
- d. Gradul de susținere a proiectului prin proiecte conexe;
- e. Resursele disponibile;
- f. Impactul integrat al proiectului asupra calității vieții comunităților, dezvoltării economice, nivelului de competitivitate, calității mediului, consolidării rolului județean/regional/național al municipiului;
- g. Validarea de către comunități, acceptarea politică, legalitatea etc..

Art. 39. Planul de acțiune cuprinde atât proiecte nestructurale cât și proiecte structurale:

- a. *Proiectele nestructurale* (sau proiectele soft) care sunt activități/măsurii/proiecte care nu au ca rezultat direct un obiect de investiții. Aceste proiecte urmăresc pregătirea instituțiilor, a actorilor implicați în implementarea strategiei, a instrumentarului de management,

catalizarea parteneriatelor și alianțelor, fundamentarea structurilor economice, schimbarea mentalității, pregătirea proiectelor de investiții;

- b. *Proiectele structurale* (sau proiectele hard) care vizează diverse obiecte de investiții – infrastructură de transport, lucrări de artă, rețele și dotări de utilități, clădiri noi, restaurări, reconversii funcționale, extinderi de clădiri, lucrări funciare etc. – ce conduc la schimbări ale mediului fizic.

Art. 40. Planul de acțiune este organizat în raport cu obiectivele stabilite, în cadrul domeniilor de analiză după cum urmează:

- a. *Proiecte abordabile și realizabile pe termen scurt (2017-2019), necesare fundamentării proceselor de medie și lungă durată și proiectelor de anvergură.* O parte a acestor proiecte este menită să asigure condițiile îmbunătățirii funcționării instituțiilor, dezvoltării și consolidării parteneriatelor și structurilor de dezvoltare, oferă instrumente pentru fundamentarea deciziei, asigură documentațiile de fundamentare pentru implementarea de proiecte viitoare, coagulează partenerii în demersuri comune etc. Acestea sunt în majoritate proiecte nestructurale. În același timp, se lucrează la finalizarea documentațiilor tehnice și a solicitărilor de finanțare pentru proiectele structurale pentru perioada până în 2023. Pe de o parte, sunt vizate proiecte de anvergură mică și medie, din categoria reparațiilor capitale, extinderilor, echipării etc. a instituțiilor existente. Pe de altă parte, se lansează în execuție o suiă de proiecte cu durată multianuală, cum sunt: modernizarea și extinderea rețelei de străzi urbane, continuarea proiectului privind echiparea cu infrastructura de alimentare cu apă și canalizare a municipiului, echiparea cu sistemul de pubele subterane, restaurarea și mobilizarea în circuitul public a unor clădiri monument, renovarea și echiparea spitalului municipal etc..
- b. *Proiecte ale căror implementare este orientată pe termen mediu (→ 2023).* Această categorie cuprinde proiecte care pot fi abordate imediat și/sau ulterior implementării proiectelor pe termen scurt (potrivit mențiunilor de la pct anterior), caracteristica lor comună fiind faptul că rezultatele se obțin pe termen mediu. Proiectele pot fi de natură nestructurală, care privesc parteneriate de mari dimensiuni, schimbarea de mentalitate (dezvoltarea antreprenoriatului, managementul clusterelor, regenerarea identității locale, protejarea patrimoniului natural și cultural), promovare și marketing la nivel teritorial (evenimente periodice, târguri, congrese, conferințe, festivaluri), alianțe interregionale etc., dar și de natură structurală, implicând infrastructura de transport, obiecte de investiții de anvergură medie și mare (modernizarea și extinderea rețelei de străzi urbane, locuițe pentru tineri, investiții și locuri de muncă) etc. Proiectele propuse de către partenerii parteneriatului constituie parte a programelor multianuale de investiții ale acestora, fiind finanțate din fonduri proprii și/sau atrase;
- c. *Proiecte a căror implementare este orientată pe termen lung (→ 2030).* De obicei, aceste proiecte fac parte din categoria proiectelor de mare anvergură (ex: infrastructură de transport), proiectelor integrate (ex: infrastructură de transport, infrastructură de afaceri, infrastructură educațională, infrastructură de sănătate, infrastructură de cercetare, transfer de tehnologie etc.), proiectelor care vizează schimbarea de mentalitate (ex: prezervarea și dezvoltarea fondului forestier pentru calitățile specifice ale mediului și creșterea atractivității municipiului) și a proiectelor de imagine (ex: Turda – stațiune de servicii balneologice și medicale). Proiectele propuse de către partenerii constituie parte a programelor multianuale de investiții ale acestora, fiind finanțate din fonduri proprii și/sau atrase.

Art. 41. Implementarea programului de activități de monitorizare, evaluare și pilotare a strategiei

Art. 41.1. Precondiții

În vederea derulării activităților de monitorizare, evaluare și control privind implementarea strategiei:

1. Se completează datele pentru pachetele de proiecte, pentru fiecare program și aferent fiecăruia dintre cele nouă domenii strategice, de către instituțiile responsabile în domeniile respective;
2. Se elaborează Planul de acțiune pe baza negocierii între factorii responsabili implicați, în cadrul unei suite de întâlniri de lucru;
3. După elaborarea Planului de acțiune, se stabilesc indicatorii și valorile acestora privind rezultatele implementării proiectelor la nivelul programelor pentru fiecare domeniu strategic;
4. Indicatorii se bazează pe date colectabile și pe costuri asumate de colectare, prelucrare și raportare. Pachetul de indicatori rezultă din:
 - a. O bază incipientă de date furnizată de instituțiile partenere și instituțiile specializate (ex: Direcția Județeană de Statistică);
 - b. Dezvoltarea treptată a bazei de date potrivit necesităților strategiei și capacității instituționale de colectare, prelucrare etc.;
 - c. Configurarea bazei de date ca mediu pentru fundamentarea tehnică a deciziilor în dezvoltarea municipiului, cu ajutorul unui pachet de proceduri în acest sens;
5. Se stabilește protocolul interinstituțional în vederea asigurării și actualizării datelor și delegării sau externalizării echipei însărcinate cu procesul de monitorizare, evaluare și control a strategiei municipiului;
6. Se desemnează echipa responsabilă cu acest proces, la nivelul instituțiilor implicate, la nivelul Primăriei Municipiului (eventual în cadrul Direcției de Statistică) sau ca serviciu externalizat.

Art. 41.2. Desfășurarea procesului de monitorizare, evaluare și pilotare a strategiei municipiului

Ciclul procesului de monitorizare, evaluare și control a strategiei municipiului este compus din următorii pași:

1. Stabilirea pachetului de date potrivit listei de indicatori stabiliți, ca urmare a identificării proiectelor prioritare și a organizării acestora într-un Plan de Acțiuni;
2. Colectarea datelor de bază necesare pentru calcularea indicatorilor de la instituțiile partenere și/ sau cele specializate (de preferat prin implementarea unei platforme web în care fiecare entitate de raportare să poată introduce datele în timp real);
3. Calcularea valorii de bază a indicatorilor;
4. Colectarea periodică a datelor – după caz;
5. Calcularea valorii de progres a indicatorilor;
6. Raportarea valorii indicatorilor potrivit rezultatelor procesului de implementare a strategiei prin proiectele prioritare din cadrul Planului de Acțiuni;
7. Elaborarea de către echipa delegată sau externalizată sau de către un consultant specializat a raportului anual de monitorizare, evaluare și control a strategiei municipiului. Acest raport prevede la capitolul de concluzii aspecte cum sunt: progresul implementării strategiei, nivelul impactului implementării, raportul resurse-efect, aspecte critice, recomandări privind îmbunătățirea/ corectarea procesului de implementare etc.;

8. Direcția de Dezvoltare a municipiului și Grupurile de lucru pregătesc fundamentarea tehnică;
9. Consiliul Director ia deciziile potrivit rezultatelor raportului;
10. Prezentarea publică a raportului care include și pachetul de decizii privind continuarea strategiei;
11. Deciziile sunt incluse în lista de măsuri privind controlul implementării strategiei și vor fi integrate în ciclul anual următor al implementării strategiei, potrivit Planului de Acțiuni.

Lista de instituții și semnături